

Основи музике

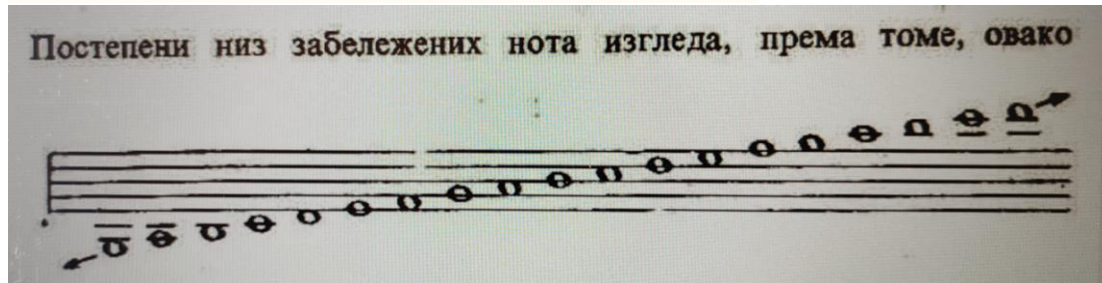
2. Час

Основни појмови

ЛИНИЈСКИ СИСТЕМ

Ноте се бележе у **линијски систем** који се састоји од **5 (пет)** једнако размакнутих водоравних **линија** и **4 (четири) празнине** између линија, које бројимо одоздо навише.

Како се постепеним ређањем нота може забележити само 11 различитих нота, можемо проширити линијски систем додавањем **помоћних цртица**, које треба да су размакнуте једна од друге колико и црте у линијском систему, а бележе се испод и изнад линијског система.



КЉУЧ

Да бисмо могли одредити (према азбуци или солмизацији) имена нотама у линијском систему, бележимо на почетку **сваког** линијског система знак који се зове **кључ**. Име кључа и његово место на линији даје исто име и ноти на одговарајућој линији. У данашњој музичкој пракси употребљава се неколико врста кључева, од којих понајвише **G-кључ (или виолински кључ)** за бележење **високих тонова** и **F-кључ (или бас кључ)** за бележење **дубоких тонова**.

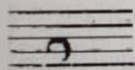
G — кључ се бележи на *другој* линији:



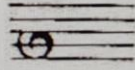
По-

степенни начин, којим бележимо овај кључ овакав је:

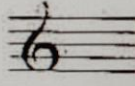
1)



2)



3)



4)



Тај кључ даје име *g* ноти на *другој* линији:



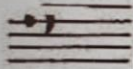
F — кључ се бележи на *четвртој* линији:



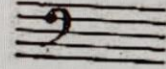
Посте-

пени начин, којим бележимо овај кључ овакав је:

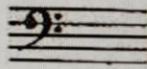
1)



2)

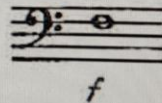


3)



Тај кључ даје


име *f* ноти на *четвртој* линији:



f

Тај кључ даје име *g* ноти на *другој* линији:



F — кључ се бележи на *четвртој* линији:  Посте-

пени начин, којим бележимо овај кључ овакав је:

1)  2)  3)  Тај кључ даје

име *f* ноти на *четвртој* линији:



Питања. Шта је кључ? Шта одређује име кључа? За које се тонове употребљава *G*-кључ, а за које *F*-кључ? Како се још зове *G*-кључ, а како *F*-кључ? На којој се линији бележи *G*-кључ? На којој *F*-кључ?

Вежбе. Написати низ *G*-кључева, а после сваког кључа ноту на другој линији и њено име. Исто тако написати низ *F*-кључева. (Ово треба писати оловком и мастилом и пазити на правилан облик и положај кључа.)

БЕЛЕЖЕЊЕ НОТА ПО *G*-КЉУЧУ

Ако се у почетку линијског система забележи *G*-кључ, нота на другој линији добија име *g*. Како знамо да у музичкој азбуци после тона *g* долази *a*, то ће се следећа нота (у другој праз-

нини) звати *a*



даље, на трећој линији *h*:



у трећој празнини *c*:



на четвртој линији *d*:



у четвртој празнини *e*:



на петој

линији *f*:



изнад линија *g*:



на првој помоћници *a*:



изнад прве помоћнице *h*:



на другој помоћни-

ци *c*:



изнад друге

помоћнице *d*:



и тако даље.

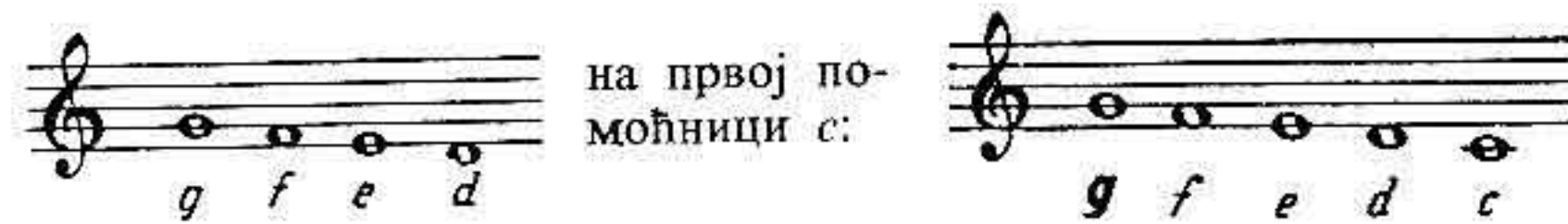
Исто тако знамо да се у азбуци испод тона *g* налази тон *f*, па ћемо ноту у првој празнини звати *f*:



на првој линији *e*:



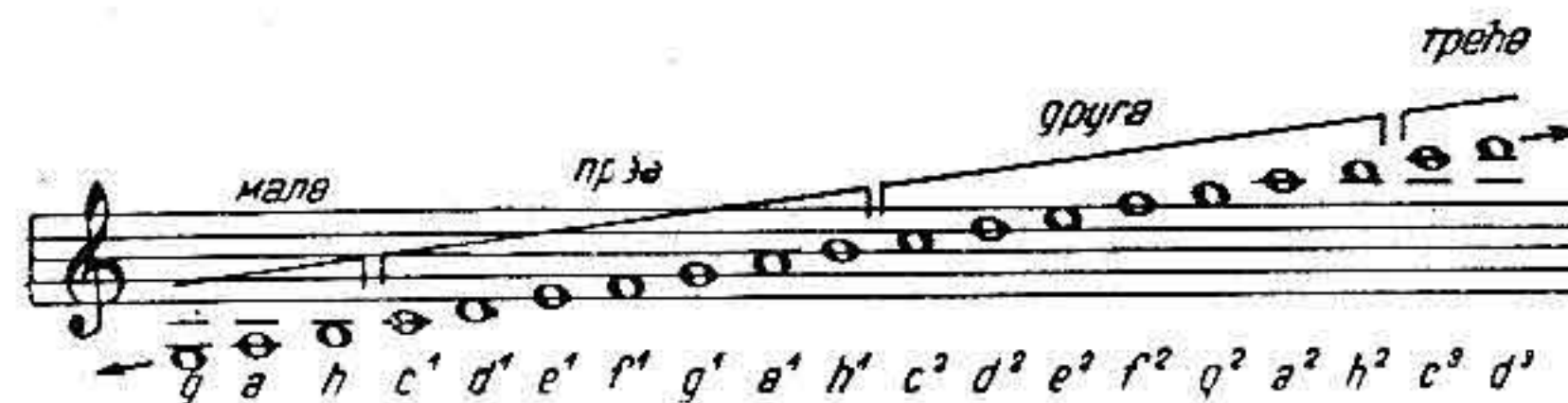
испод линија *d*:



Сада ћемо поновити бележење свих нота по *G*-кључу, које смо до сада упознали, редом од најниже до највише:



Примећујемо да се *иста* имена нота понављају, а то значи да различите ноте истог имена припадају *различитим* октавама. У низу нота, које су овде забележене, оваква је подела на октаве:

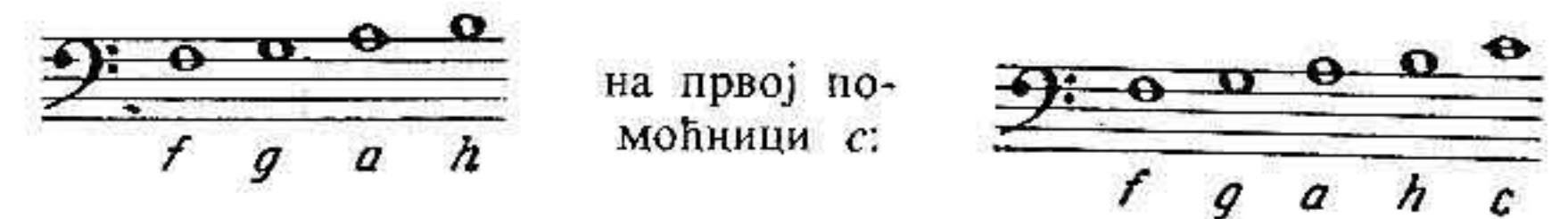
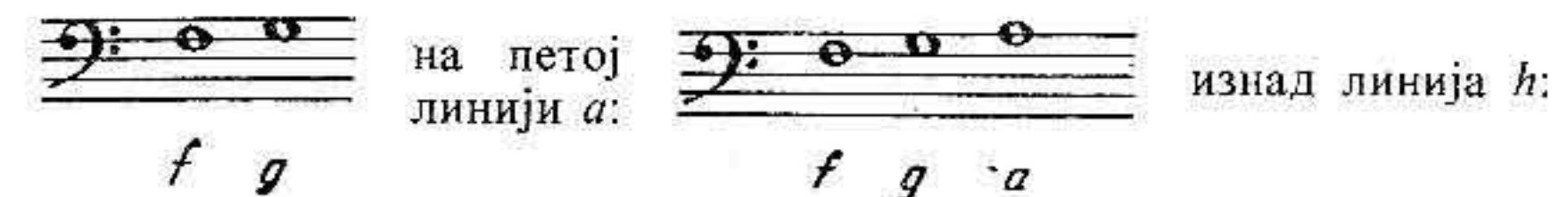


Питања. Како се по *G*-кључу зову следеће ноте: на првој линији, на другој, трећој, четвртој и петој линији? У првој празнини, другој, трећој и четвртој празнини? Испод линија? Изнад линија? На првој помоћници испод линија? На првој помоћници изнад линија? На другој помоћници испод линија? На другој помоћници изнад линија? Испод прве помоћнице испод линија? Изнад прве помоћнице изнад линија? Испод друге помоћнице испод линија? Изнад друге помоћнице изнад линија?

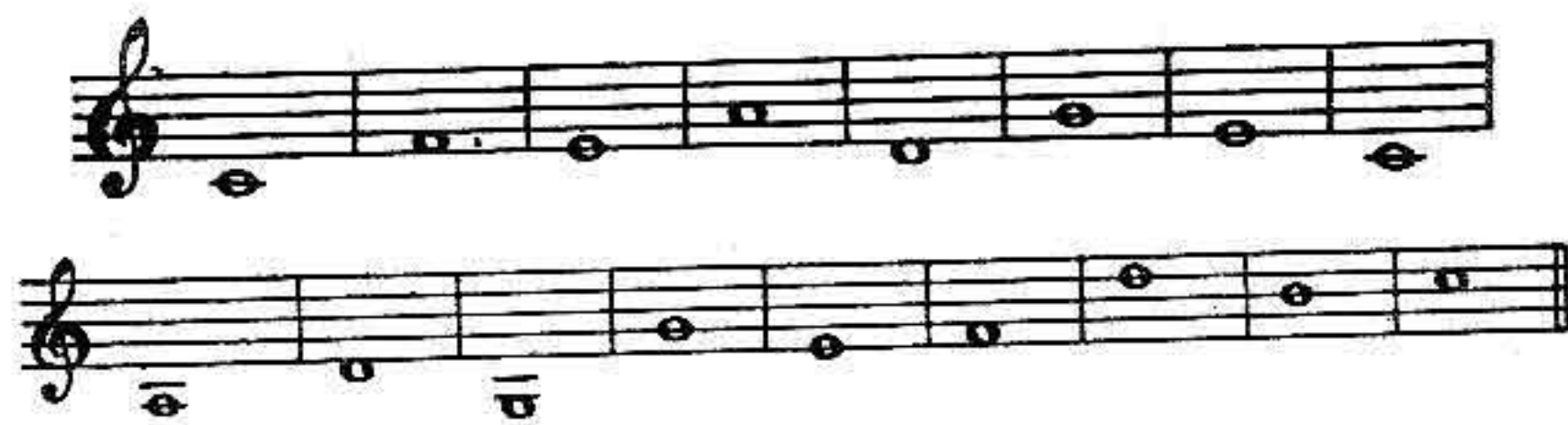
Вежбе. Написати ове ноте: $c^1, g^1, c^2, g^2, c^3, g, e^1, f^2, f^1, e^2, a^1, a, a^2, h, h^2, d^2, h^1, d^3$.

БЕЛЕЖЕЊЕ НОТА ПО *F*-КЉУЧУ

Ако у почетку линијског система забележимо *F*-кључ, нота на четвртој линији добија име *f*. Како знамо да у азбуци после *f* долази *g*, то ће се следећа нота (у четвртој празнини) звати *g*:



2) Преписати овај пример у 1) сопранском, 2) у алтовском кључу:



3) Преписати овај пример у тенорском кључу:

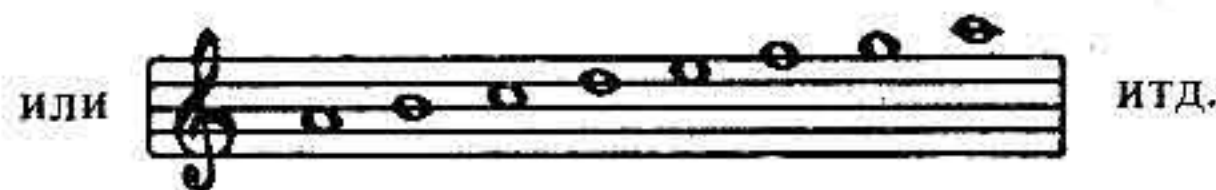
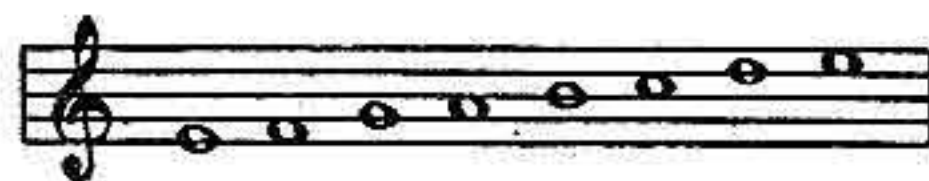


ОСНОВНА ЛЕСТВИЦА

Низ тонова који следе редом музичког алфавета до укључиво почетног имена, зове се *лествица* или скала. Лествица, која почиње и завршава тоном *c*, зове се *основна лествица*:



Та лествица зове се још и *C-дур* лествица. Лествица може почети и од осталих тонова, на пр.



Питања. Шта је лествица? Како гласи основна лествица? Како се још зове основна лествица? Како гласи лествица од *f* навише? Од *h* наниже? Од *d* навише? Од *g* наниже?

Вежбе. Написати лествицу од *C* навише, од *a*² наниже, од *1E* навише, од *g*² навише, од *H* наниже.

СТУПАЊ И СТЕПЕН У ЛЕСТВИЦИ

Сваки поједини тон у лествици претставља један *ступња* лествице. Према томе, ступањ показује *положај* (место) тона у лествици, на пр.



Питања. Шта је ступањ лествице? Колико ступњева има основна лествица? Како се зове (алфаветом и солмизацијом) у основној лествици III ступањ? VII ступањ? II ступањ? V ступањ? VIII ступањ? VI ступањ?

Размак између суседних тонова у лествици зове се *сћејен*. Степен је, према томе, *распојање* између било која два суседна тона у лествици.

Постоје две врсте степена: *цео сћејен* и *полусћејен*.

Полустепен је уопште најмањи размак између два тона у данашњој европској музици. Цео степен је размак од два полустепена.

У *C-дур* лествици распоређени су цели степени и полустепени овако:

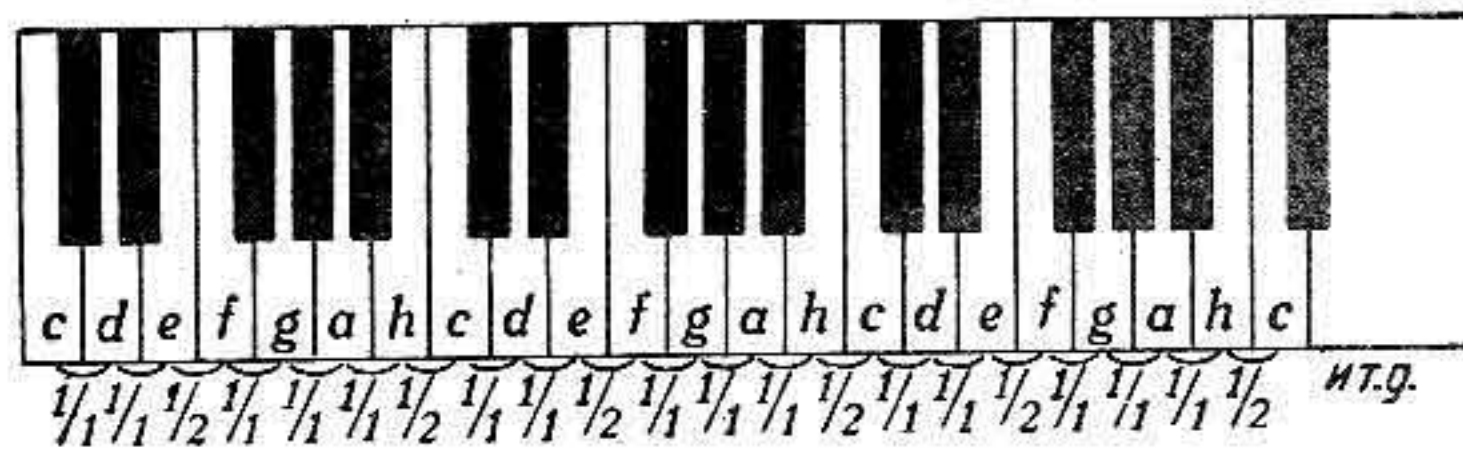


Према томе у овој лествици налазимо целе степене између I — II, II — III, IV — V, V — VI, и VI — VII ступња, а полустепене између III — IV и VII — VIII ступња. Лествицу можемо поделити на два једнака дела по четири тона, т.ј. од I — IV ступња и од V — VIII ступња. Сваки такав део зовемо *тетракорд*¹.

Први (доњи) и други (горњи) тетракорд имају једнаки распоред целих степена и полустепена, т.ј. 1/1 — 1/1 — 1/2.

¹ Од грчких речи тетра = четири и корда = струна.

На клавијатури примећујемо да су полустепени између тонова оних белих дирки, међу којима се не налази црна дирка.



Питања. Шта је степен? Какав може бити степен? Шта је полустепен? Шта је цео степен? Између којих ступњева С-дур лествице налазимо целе степене? Између којих налазимо полустепене? Какав је размак између $d - e$? $f - g$? $e - f$? $a - h$? $c - d$? $g - a$? $h - c$? Шта је тетракорд? Какав распоред степена налазимо у оба тетракорда С-дур лествице? Где се на клавијатури налазе цели степени? Где се налазе полустепени?

ОСНОВНИ ИНТЕРВАЛИ

Распојање између било која два тона у лествици или мелодији уопште, зовемо *интервал*. Интервали се према величини, зову: *прима*, *секунда*, *терца*, *кварта*, *квинта*, *секста*, *септима*, *октава*¹.

Прима је интервал између два тона *исти* имена, на пр.



итд.

Секунда је интервал између *два* (суседна) тона, на пр.



итд.

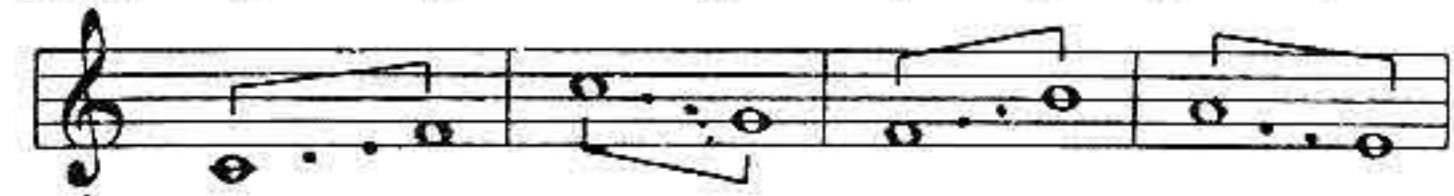
Терца је интервал између *три* лествична ступња на пр.



итд.

¹ Овде реч *октава* добија друго значење него у пре споменутих октавама тонског система.

Кварта је интервал између *четири* ступња, на пр.



Квинта је интервал између *пет* ступњева, на пр.



итд.

Секста је интервал између *шест* ступњева, на пр.



итд.

Септима је интервал између *седам* ступњева, на пр.



итд.

Октава је интервал између *осам* ступњева, на пр.



итд.


Питања. Шта је интервал? Како се зову интервали редом? Шта је терца? Шта је прима? Шта је секста? Шта је секунда? Шта је септима? Шта је квинта? Шта је октава? Шта је кварта? Какви су ови интервали: $c - a$ навише? $f - d$ наниже? $e - c$ навише? $h - a$ наниже? $g - c$ навише? $c - d$ наниже? $a - e$ навише? Како гласи од f навише терца? Од a наниже квинта? Од h навише септима? Од g наниже секста? Од d навише кварта? Од e наниже секунда?

Вежбе. 1) Написати и обележити редом све интервале од *g*. Исто све силазне интервале од *e*. Узлазне интервале од *f*. Силазне интервале од *a*.

2) У једној мелодији, која је у *C*-дуру, редом именовати све интервале.

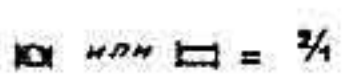
ТРАЈАЊЕ ТОНОВА

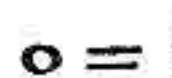
Тонови у некој мелодији могу бити различитог трајања. Положајем ноте у линијском систему одређивали смо и бележили различите тонске висине, а разним облицима нота одредићемо и бележити различита тонска трајања.


Облици нота могу бити овакви:  и сл.

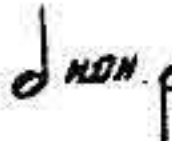
Сваки облик претставља по једну нотну вредност с обзиром на тонско трајање, које се њом бележи.

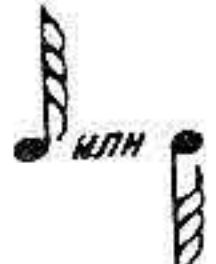
ПРЕГЛЕД НОТНИХ ВРЕДНОСТИ


 Ова се вредност зове *nota brevis* а траје две целе ноте.


 = $\frac{1}{1}$ (цела нота)


 = $\frac{1}{32}$ (тридесет-другина)


 = $\frac{1}{2}$ (половина)

 = $\frac{1}{16}$ (шездесет-четвртина)

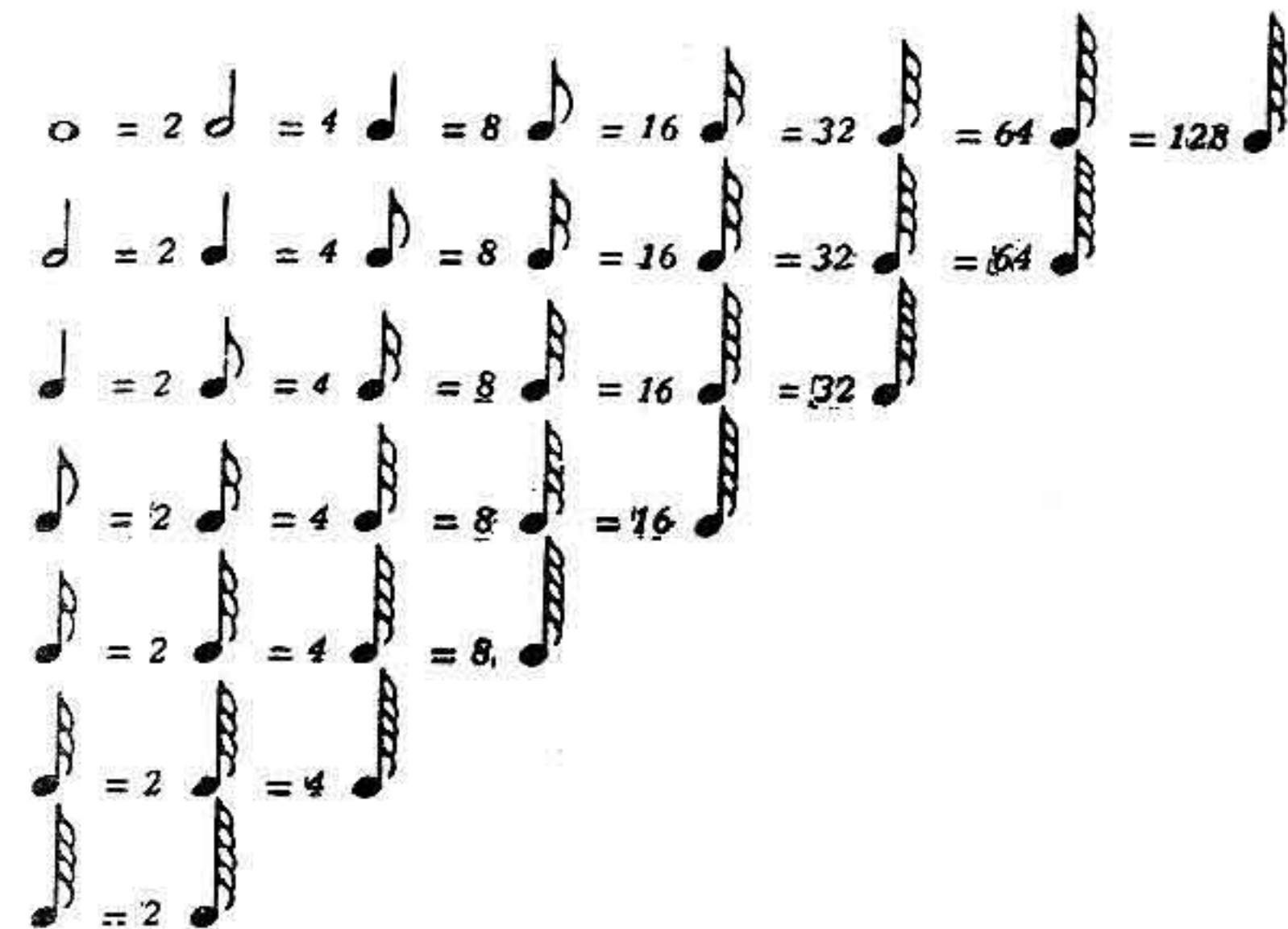
 = $\frac{1}{4}$ (четвртина)

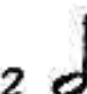






 = $\frac{1}{8}$ (осмина)


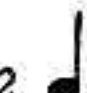




 = $\frac{1}{32}$ (стодвадесетосмина)


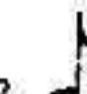


 = $\frac{1}{16}$ (шеснаестина)


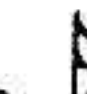
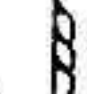
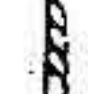
Ове нотне вредности односе се међусобно овако:

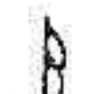
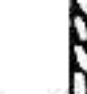
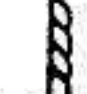




○ = 2  = 4  = 8  = 16  = 32  = 64  = 128 



 = 2  = 4  = 8  = 16  = 32  = 64

 = 2  = 4  = 8  = 16  = 32

 = 2  = 4  = 8  = 16

 = 2  = 4  = 8

 = 2  = 4

 = 2  = 4

Групе од две или више осмина, шеснаестина и осталих мањих вредности можемо спајати заједничком дебљом цртицом („ребро“) место барјачића, на пр.



Нотни врат бележи се *навише* с десне стране нотне главе код свих нота које су *испод* *преће* линије нотног система. Код ноте на трећој линији може се врат бележити *навише* и *наниже*. Код нота које су *изнад* *преће* линије нотног система, бележи се врат с леве стране нотне главе *наниже*, на пр.



Барјачић се у сваком случају бележи *надесно*.

Изузетак од овог правила настаје кад се два гласа истовремено бележе у исти линијски систем. У том случају горњи глас се бележи нотама код којих је врат окренут навише, а доњи глас нотама код којих је врат окренут наниже. Тако се поступа и код укрштања гласова. Ако два гласа изводе исти тон, онда та нота има два врата, навише и наниже, на пр.



Код груписања осмина, шеснаестина и осталих мањих вредности одлучује углавном положај прве ноте у групи да ли ће нотни вратови бити окренути навише или наниже, на пр.



Питања. Како се бележе различита трајања тонова? Каквих све облика могу бити ноте? Шта претставља сваки поједини облик ноте? Које су све нотне вредности редом од највеће до најмање? На колико се четвртина дели једна половина? На колико се осмина дели једна цела нота? На колико се половина дели једна нота бревис? На колико се тридесетдругина дели једна четвртина? На колико шездесетчетвртина једна половина?

Вежбе. 1) Написати на трећој линији низ нота бревис, низ целих нота, низ половина (с вратом навише и наниже, наизменично), низ четвртина (исто), низ осмина (исто), низ шеснаестина (исто), низ тридесетдругина (исто), низ шездесетчетвртина (исто), низ стодвадесетосмина (исто).

2) Следећи пример написати у двоструко већим нотним вредностима:



3) Следећи пример написати у двоструко мањим нотним вредностима:



4) Једном нотом написати збир ових нотних вредности:



5) Спојити заједничком цртом („ребром“) ове ноте:



6) Написати у једном линијском систему овај пример:



ПАУЗЕ

Знакови којима се бележи привремени прекид тонског извођења зову се *паузе*.

Паузе се деле према вредности (временском трајању) исто као и ноте:



Напомена. Пауза бревис ($\frac{2}{1}$) испуњава простор између треће и четврте линије. Цела пауза бележи се испод четврте линије, а половина на трећој линији. У посебним случајевима (када се два гласа бележе у једном линијском систему) могу се те паузе преместити и на остале линије, али увек се цела бележи испод линије а половина на линији.

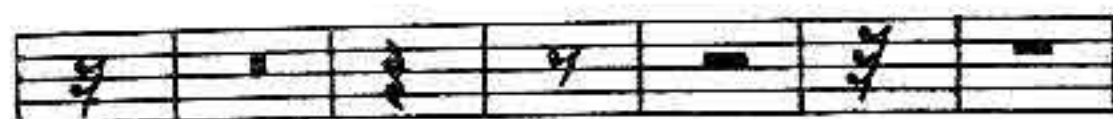
Питања. Шта су паузе? Како се деле паузе по вредности? Где се бележи цела пауза? Где половина? Где бревис?

Вежбе. 1) Написати низ пауза бревис, целих, половина, четвртина, осмина итд. до стодвадесетосмина.

2) Следећи пример написати у двоструко већим вредностима.



3) Следећи пример написати у двоструко мањим вредностима:



ПОВЕЋАЊЕ НОТНИХ ВРЕДНОСТИ

Свака нотна вредност може се повећати *тачком*, *луком*, (лигатуром) и *короном*.

Тачка, с десне стране нотне главе, повећава вредност ноте за половину њене стварне вредности, на пр.

$$o \cdot = o + d, \quad d \cdot = d + \frac{d}{2}, \quad \frac{d}{2} \cdot = \frac{d}{2} + \frac{d}{4}$$

Употребљавају се и две тачке за повећање нотне вредности. У том случају друга тачка има половину вредности прве тачке, на пр.

$$o \cdot \cdot = o + d + \frac{d}{2}, \quad d \cdot \cdot = d + \frac{d}{2} + \frac{d}{4}, \quad \frac{d}{2} \cdot \cdot = \frac{d}{2} + \frac{d}{4} + \frac{d}{8}$$

И вредност паузе може се повећати тачком:



итд.

Продужено тонско трајање бележи се *лигатуром* (од итал. *ligare* = везати, спајати). Лигатура је лук који везује *истиоимене* ноте, на пр.



Лигатура се увек бележи од једне нотне главе до најближе следеће.

Продужење тона или паузе у *неодређеном* трајању бележи се знаком који се зове *корона* или *фермајла*, а ставља се изнад или испод ноте, чију вредност треба повећати, на пр.:



Питања. Како се може повећати нотна вредност? За колико повећава тачка нотну вредност? Колику вредност у повећању нотне вредности има друга тачка? Шта је лигатура? Шта је корона?

Вежбе. 1) Написати следеће примере помоћу тачке (једне или две) покрај ноте (паузе):



2) Написати следеће примере нотама (паузама) место тачке:



МЕТРИКА

МЕТАР — ТАКТ

Као што у изговарању речи у прози или стиху извесне слоге речи наглашавамо, док други остају ненаглашени, тако и у музичком извођењу извесни тонови бивају наглашени, а други остају ненаглашени. Ток измене наглашених и ненаглашених тонова зове се *музички метар*, а наука о метру зове се *метрика*.

Музички метар може бити разноврстан по броју својих делова: дводелан, троделан, четвороделан итд. до — обично — дванаестоделног. Изузетно може бити метар и више него дванаестоделан. Метрички делови могу бити наглашени и ненаглашени.

Наглашене метричке делове зовемо *теза*¹, а ненаглашене *арза*². Тезу обележавамо у музичкој теорији овако —, а арзу овако \cup

Према томе:

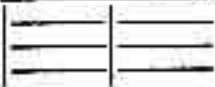
дводелни метар обележавамо: — \cup

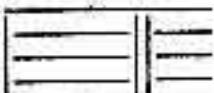
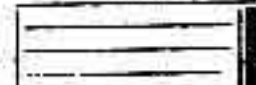
троделни метар обележавамо: — $\cup\cup$

четвороделни метар обележавамо: — $\cup\cup\cup$ итд.

(Ако има у метричкој групи више теза, прва је главна, а обележавамо је двоструко: =).

Тој метричкој подели углавном одговарају и главни метрички облици у песништву јамб \cup —, трохеј — \cup , анапест $\cup\cup$ —, дактил — $\cup\cup$ итд.

У музици се свака метрички одређена група, тј. отсек од једног главног метричког нагласка до следећег, зове *такт*. Такт је, дакле, најмањи део музичке композиције, који је метрички одређен. Један такт делимо од другог усправном цртом (коју често зову „тактица“) кроз линијски систем:  На завр-

шетку већих отсека композиције бележимо две црте:  а на завршетку композиције или њеног самосталног отсека две црте, тању и дебљу: 

Као што постоје разноделне метричке групе, тако постоје и разноделни тактови. Дводелноме метру одговара дводелни такт, троделноме метру троделни такт итд.

Као део такта, односно као *основна јединица* за бројање времена тонског трајања, може послужити *свака* нотна вредност. Та основна јединица траје док избројимо „један“ или док једампут откуцамо.

Из чињенице да такт може имати разноврстан број својих делова и да свака нотна вредност може послужити као тактов део, следи да постоје многе врсте тактова. Ако је на пр. такт дводелан, а део такта је четвртина, добијамо двочетвртински такт; ако је такт троделан, а део такта је половина, добијамо трополовински такт; ако је такт петоделан, а део такта је осмина, добијамо петосмински такт итд.

Врсту такта обележавамо у почетку композиције, одмах после кључа. Ако се у току композиције мења врста такта, бележимо промену тамо где она почиње. Врста такта обележава се разломком, у коме горњи број (бројитељ) означава број тактових делова (на пр. 2 или 3 итд.), а доњи

¹ Од грчке речи тх:сис = спуштање

² Од грчке речи арсис = дизање

број (именитељ) означава, која нотна вредност служи као тактов део (на пр. $\frac{4}{4}$, $\frac{2}{2}$, $\frac{8}{8}$ итд.). Према томе, двочетвртински такт обележавамо: $\frac{2}{4}$, троосмински: $\frac{3}{8}$, четириполовински: $\frac{4}{2}$, петшес-

наестински: $\frac{5}{16}$ итд. У новије време појављује се и овакво обе-

лежавање такта: место $\frac{2}{4}$ бележи се $\frac{2}{\rho}$, место $\frac{3}{2}$ бележи се

$\frac{3}{\rho}$, место $\frac{4}{4}$ бележи се $\frac{4}{\rho}$ итд.

Први део такта увек је метрички наглашен (теза), а после њега следи увек ненаглашен део (арза).

Наглашени део такта зове се често и „тешки“ део, а ненаглашени се зове „лаки“ део такта.

Питања. Шта је музички метар? Какав може бити метар по броју својих делова? Шта је теза и како се обележава? Шта је арза и како се обележава? Ако има више теза, како се обележава главна? Шта је такт? Како се дели један такт од другог? Како се обележава завршетак већег отсека у композицији? Како се обележава завршетак композиције? Шта је *основна јединица* тонског трајања? Какве све врсте тактова могу бити? Како и где обележавамо врсту такта? Шта означаје у разломку бројитељ, а шта именитељ? Како се још у новије време обележава врста такта? Какав је увек први део такта? Шта следи увек после тезе? Како се још зове наглашени део такта, а како ненаглашени? Где се бележи промена такта у композицији?

Вежбе. 1) Именовати ове врсте тактова: $\frac{6}{4}$, $\frac{2}{2}$, $\frac{3}{1}$, $\frac{4}{4}$,

$\frac{3}{16}$, $\frac{5}{8}$, $\frac{7}{4}$ и установити, колико сваки од њих има тактових

делова и која је нотна вредност тактов део.

2) У овим примерима забележити разломком врсту такта:

