

РИТМИКА

РИТАМ

Споменули смо да свака нотна вредност (обично до $\frac{1}{16}$) може бити употребљена као део такта, односно као временска јединица трајања и бројања, на пр.

1 2

1 2 3

1 2 3 4

1 2 3 4 5

1 2 3 4 5 6

1 2 3 4 5 6 7

У свим овим примерима испуњен је *један* део такта *једном* нотом. Исто тако може сваки део такта бити испуњен и одговарајућом *паузом* место ноте. Међутим можемо и *два* или *више* делова такта спојити у *једну* ноту или паузу веће вредности, на пр.

1 2

1 2 3

1 2 3 4

1 2 3 4 5 6

1

Осим тога можемо и *један* део такта разделити на *више* нота или пауза мањих вредности, на пр.:

1 2

1 2

1 2 3

1 2 3

Комбинације различитих тонских *трајања*, које се могу на овај начин постићи, неисцрпне су. Низањем тонова или уопште звукова различитих трајања настаје *ритам*.

Ритам (од грчке речи $\rho\acute{\epsilon}\omega$ = тећи) је, дакле, ток звукова или тонова различитог временског трајања. Разлика у тонском трајању може бити сведена на минимум, тј. као ритам можемо схватити и сасвим једнолични ток тонских трајања (ритмичка монотонија). У сваком случају ритам се испољава у измени дуго — кратко, док се метар испољава у измени наглашено — ненаглашено. А те обе појаве уско су међусобно повезане.

Метрички акценти мењају се код поделе већих нотних вредности на мање вредности. Док у следећем примеру постоји само *један*, главни метрички акцент, тј. на првом делу такта:

1 2

1 2

у овоме примеру појављује се нови, слабији акцент на првој од две осмине:

На исти начин појављују се слабији (споредни) (метрички) акценти на свакој *првој* ноти било које *групе* нота у такту, без обзира на којем тактовом делу се ова појављује, на пр.:

1 2 3

Ти споредни (метрички) акценти не испољавају се у стварном *налашавању* тонова (као што ни главни метрички акцент у такту није изразито *налашен* у смислу тонске јачине), него су то само незнатно истакнутији тонови од оних који после њих следе.

Правилно решавање тог проблема од велике је важности у извођењу музичких композиција, а уско је повезано са разним другим елементима музичког извођења (динамика, агогика, фразирање и др.).

Од велике је важности правилна ритмичка подела нота и пауза као и група у такту. Подела нотних вредности увек мора бити таква, да се јасно распознају делови и отсеци у такту. Тако на пр.:

добро је:

а неваља:

1

1

МЕЛОДИКА

МЕЛОДИЈА

Као што је ритам условљен разликом у израјању тонова, тако је мелодија у основи условљена разликом у висини тонова. Док ритам може да постоји и независно од мелодије, тј. може да се испољи на тоновима исте висине (на пр. тимпани) као и на неодређеном звуку (бубањ и друге ударалке), мелодија се испољава у тоновима различитих висина. Већ само две различите тонске висине могу дати мелодију, како показује овај пример српске народне („лазаричке“) песме (из збирке В. Ђорђевића Српске народне мелодије):



Та мелодија врло је скучена у свом обиму (тј. креће се у малом обиму једне секунде), али ритам јој даје разноликост и покрет. Ритам је онај елеменат, који покреће мелодију, као што је — обрнуто — мелодија онај елеменат, који даје садржину ритму. Најједноставније бисмо могли дефинисати мелодију овако: мелодија је логичан низ тонова различите висине. Другим речима, низање тонова које није само себи циљ, него служи остварењу извесног облика као носиоца једне садржине. Појам мелодије везан је уз извесни одређени облик, а овај настаје на основи развоја метричких и ритмичких група и њихове међусобне органске повезаности.

Обим мелодије може бити врло разноврстан: од обима 2—3 тона па до крајњих могућих граница постоје неисцрпне могућности мелодијског уобличавања. Вокална мелодија ограничена је певачким могућностима у погледу гласовног обима, тонских размака, интервалских скокова, трајања, брзине итд., док је инструментална мелодија у томе погледу далеко слободнија и мање ограничена, а зависи само о техничким могућностима извођења на појединим инструментима.

Питања. Који је основни услов постанка једне мелодије? Може ли постојати ритам без мелодије? Шта је мелодија? Каква је разлика између вокалне и инструменталне мелодије?

Вежбе. Из низа мелодија узетих из школске инструменталне и вокалне литературе написати ритмичку шему (на једној линији!) Пронаћи међу народним мелодијама низ примера за различите карактере мелодија.

Исто пронаћи у школској инструменталној литератури.

ПОВИШЕНИ И СНИЖЕНИ ТОНОВИ

ПРЕДЗНАЦИ

Основне тонове упознали смо у почетку ове књиге. Њихова су имена *c d e f g a h* или *do re mi fa sol la si*.

Тај низ понавља се неколико пута у разним октавама и даје тонски систем. Но такав тонски систем непотпун је, јер осим основних тонова постоје у тонском систему још и повишени и снижени тонови.

Нота сваког основног тона може се повисити и снизити помоћу посебних знакова које зовемо *предзнаци* (акцидентали). Знак за повишење зове се *повисилица* („крст“ \sharp), а знак за снижење зове се *снизилица* („бе“ \flat). Постоји и знак за разрешење повишеног или сниженог тона, који се зове *разрешница* (\natural)

Повисилица је знак \sharp који се бележи испред ноте (на истој линији или у празнини где се сама нота налази) а повишава ноту испред које се налази за полустепен. Основном имену повишене ноте додаје се — *is*, на пр.:



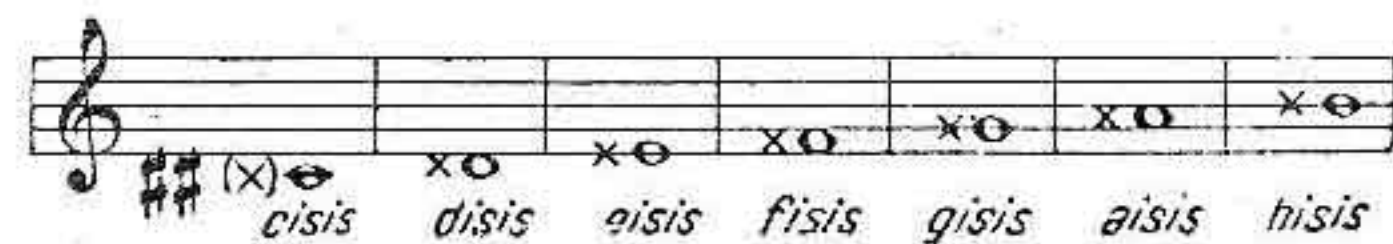
Према томе:



Употребљава се и *двосјрука повисилица* $\sharp\sharp$ или \times која повишава ноту за два полустепена (тј. за цео степен). Основном имену ноте додаје се у том случају — *isis*, на пр.:



Према томе:



Снизилица је знак \flat који се исто бележи испред ноте (на оној линији или у празнини, где се сама нота налази), а снижава ноту за полустепен. Основном имену снижене ноте додаје се — *es*, на пр.:



Према томе:



Употребљава се и двострука снизилница $\flat\flat$ која снижава ноту за два полустепена (тј. за цео степен). Основном имену ноте додаје се у том случају — *eses*, на пр.



Према том:



Сва имена изговарај како се пишу, а не *cezes*, *dezes* итд. Сваки од ових знакова има дејство у ономе такту где се појављује за све ноте истог имена, на пр.:



Разрешница је знак \flat којим се повишена или снижена нота разрешава, тј. враћа јој се пређашње име, на пр.

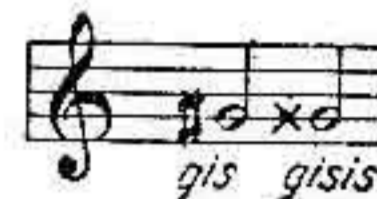


- * Место *e-es* зове се *es*,
- ** Место *a-es* зове се *as*
- *** Више је уобичајено име *b*.
- * Не ваља *as es*.**) Не ваља *beses*.

Употребљава се и двострука разрешница $\sharp\sharp$ која разрешава двоструко повишену или двоструко снижену ноту и враћа јој основно име, на пр.



Ако већ једампут повишену ноту желимо још једампут повисити, бележимо испред ње двоструку повисилицу без обзира што је била већ једампут повишена, на пр.:



Исто тако поступамо и код снижења, на пр.:



Ако желимо двоструко повишену ноту да претворимо у једноставно повишену, бележимо најпре разрешницу и онда једну повисилицу, на пр.:



Слично поступамо и код снижења, на пр.



Ако после повишене ноте у истом такту треба да се појави истоимена снижена нота (на пр. после *gis* — *ges*) или обрнуто, разрешимо најпре ноту, а затим бележимо одговарајући предзнак, на пр.:



Иако предзнак важи само у ономе такту где се појави, ипак — опреза ради — често налазимо у следећем такту разрешницу у загради, на пр.:



И у оваквом случају бележи се предзнак у загради:



Важност предзнака односи се и на синкопирану ноту, па испред ње не треба бележити поново предзнак, на пр.



Код нота на помоћним цртама треба предзнак бележити испред нотне *лаве*, а не испред помоћних цртица, на пр.



Напомена. Називи предзнака повишених и снижених тонова у страним језицима су ови:

	<i>енглески:</i>	<i>француски:</i>	<i>италијански:</i>	<i>немачки:</i>
#	<i>sharp</i>	<i>dièse</i>	<i>diesis</i>	<i>Kreuz</i>
b	<i>flat</i>	<i>bémol</i>	<i>bimolle</i>	<i>Be</i>
x	<i>double sharp</i>	<i>double dièse</i>	<i>doppio diesis</i>	<i>Doppel-Kreuz</i>
bb	<i>double flat</i>	<i>double bémol</i>	<i>doppio bimolle</i>	<i>Doppel-Be</i>
cis	<i>C sharp (C#)</i>	<i>ut dièse (ut #)</i>	<i>do diesis (do #)</i>	<i>cis</i>
ces	<i>C flat (Cb)</i>	<i>ut bémol (ut b)</i>	<i>do bimolle (dob)</i>	<i>ces</i>

Питања. Каквих још тонова има у тонском систему осим основних? Шта су предзнаци уопште? Шта је повисилица? Шта је двострука повисилица? Шта је снизилица? Шта је дво-

струка снизилица? Шта је разрешница? Шта је двострука разрешница? Какво дејство има предзнак у такту? Како се зове повишено *f*? Снижено *h*? Повишено *a*? Снижено *e*? Двапут повишено *d*? Двапут снижено *a*? Двапут повишено *e*? Двапут снижено *h*?

Вежбе. Следеће ноте 1) обично повисити, 2) обично снизити, 3) двоструко повисити, 4) двоструко снизити, а затим их прочитати 1) по *G*-кључу, 2) по *F*-кључу:



Следеће ноте 1) обично повисити, 2) обично снизити, а затим их прочитати 1) по сопранском *C*-кључу 2) по алтовом *C*-кључу, 3) по тенорском *C*-кључу:



Прочитати следеће примере:

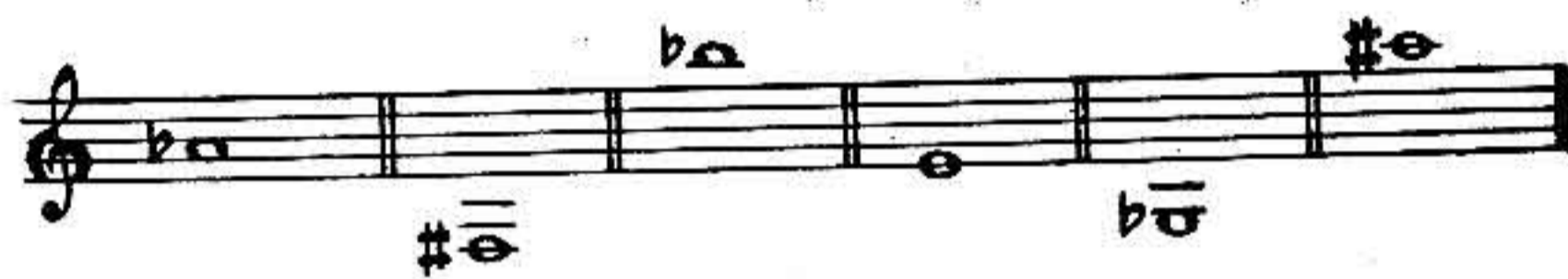


Написати четвртинским нотама по *G*-кључу (сваку групу у једном такту):

*eis*¹, *fisis*¹, *gis*¹, *fis*¹, | *ces*², *b*¹, *des*², *heses*¹ |
a, *gis*, *c*¹, *ges* | *gisis*³, *ais*³, *fis*³, *g*³ |

Питања. Како се деле полустепени и цели степени? Каква је разлика између хроматских и дијатонских размака? Како постаје хроматски полустепен? Како постаје хроматски цео степен? Како постаје дијатонски полустепен? Како постаје дијатонски цео степен? Какви су следећи размаци: *d — dis, ces — c, ais — aisis, heses — b, f — ges, dis — e, h — cis, es — f, asas — heses, g — a, fes — es, his — cisis, c — h?*

Вежба. Од следећих нота написати узлазни хроматски полустепен:



Од следећих нота написати силазни хроматски полустепен:



Написати узлазни дијатонски полустепен од:



Написати силазни дијатонски полустепен од:



Написати узлазни хроматски цео степен од:



Написати силазни хроматски цео степен од:



Написати узлазни дијатонски цео степен од:



Написати силазни дијатонски цео степен од:



ЛЕСТВИЦЕ (СКАЛЕ)

Лествица или *скала* је низ тонова који се *последице* нижу од било којег тона алфабетским редом до (укључиво) оног тонског имена којим је *лествица* почела, на пр.:



Први и последњи тон *лествице* истог су имена, али припадају различитим октавама ($c^1 — c^2$, $g^1 — g^2$ итд.)

Лествице се деле, с обзиром на њихов састав, у две главне групе: *дијатонске* *лествице* и *хроматске* *лествице*. У *дијатонским* *лествицама* налазе се *дијатонски* *цели* *степени* и *дијатонски* *полустепени*: у *хроматским* *лествицама* налазе се само *полустепени* и то *хроматски* и *дијатонски*.

Осим ових *лествица* постоје и *целоследице* *лествице*, које се састоје од *самих* *дијатонских* *целих* *степен*; постоје још и *разне* *друге* *лествице*, као *пентатонске*, *егзотичне*, *оријенталне* итд.

Ипак, дијатонске лествице претстављају најважнију групу лествица у музичкој теорији, па треба да их ближе упознамо.

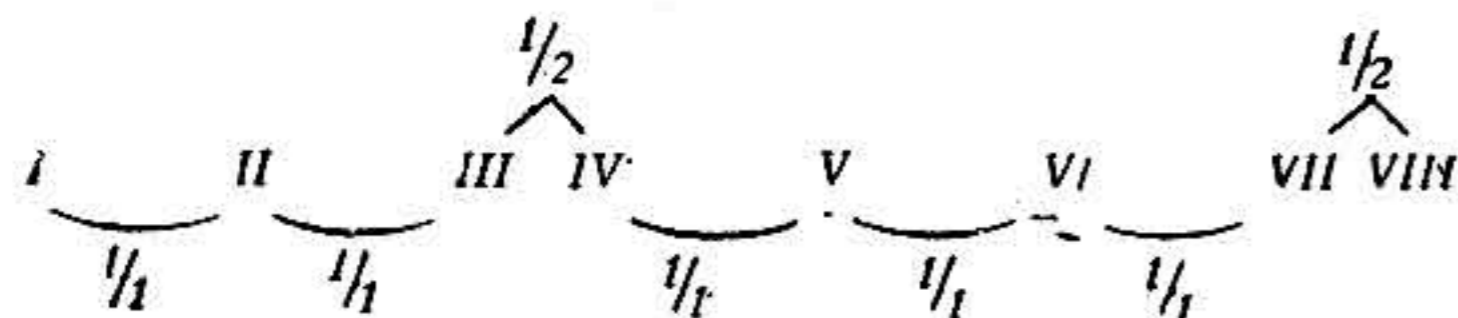
Споменуто је да се дијатонске лествице састоје од дијатонских целих степена и дијатонских полустепена. Према размештају целих степена и полустепена дијатонске лествице деле се на три главне групе: 1) дур, 2) мол и 3) староцрквене.

Питања. Шта је лествица или скала? По чему се разликује први тон лествице од последњег? Како се уопште деле лествице с обзиром на њихов састав? Од чега се састоји свака дијатонска лествица? Од чега се састоји хроматска лествица? Од чега се састоји целостепена лествица? Како и према чему се деле дијатонске лествице?

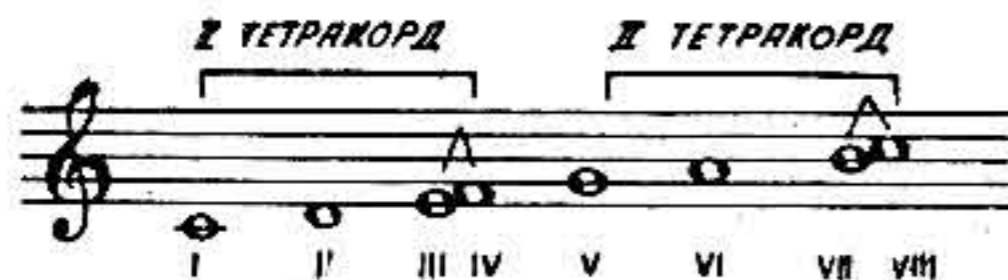
Именовати (основним тоновима) узлазну лествицу од *e*; силазну од *a*; узлазну од *g*; силазну од *f*; узлазну од *d*; силазну од *h*.

ДИЈАТОНСКЕ ДУРСКЕ ЛЕСТВИЦЕ

Свака дијатонска дурска лествица има овакав размештај целих степена и полустепена:



Ако ову лествицу поделимо на два једнака дела, добијамо две групе у којима се налазе по четири лествична тона. Такве групе по четири тона зовемо *тетракорд*. У дијатонској дурској лествици први (доњи) тетракорд (I, II, III, IV) има исти распоред целих степена и полустепена као и други (горњи) тетракорд (V, VI, VII, VIII). На пр. у *C*-дур лествици:





Ако почнемо лествицу било којим другим тоном осим *c*, мораћемо применити предзнаке да бисмо омогућили овакав распоред целих степена и полустепена у оба тетракорда. У формирању лествица примењујемо предзнаке *иосиуино*, извесним утврђеним редом, од једног до седам, тј. док не повисимо или снизимо све основне тонове.

Да добијемо дурску лествицу с једном повисилицом узећемо V ступањ *C*-дур лествице као I ступањ нове лествице. У тој новој лествици мораћемо повисити *f* у *fis*, да би остварили правилан распоред полустепена у њеном горњем тетракорду:



На овај начин добијамо нову дурску лествицу, у којој се стално налази *fis* место *f*. Ту лествицу зовемо по њеном почетном тону *G*-дур лествицом. Предзнак *fis* бележи се, као сталан, одмах после кључа на петој линији по *G*-кључу

() или на четвртој по *F*-кључу () , а то значи да

се свака нота *f* повишава у *fis* без обзира у којој октави се налази, на пр.:

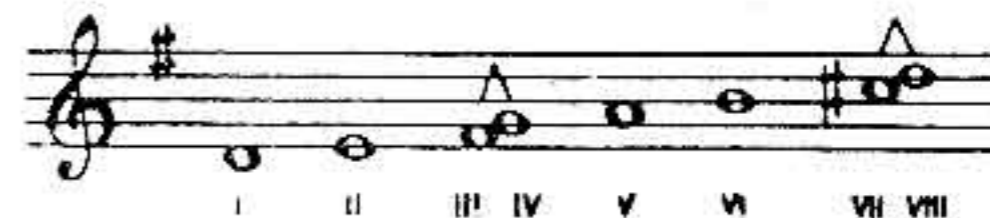


Напомена. Код нотирања по *C*-кључевима бележи се предзнак увек на одговарајућој линији за ноту *f*, на пр.:

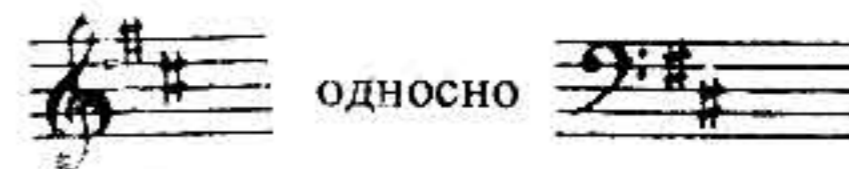


На исти начин поступићемо и код осталих предзнака даље.

Лествицу са две повисилице добићемо ако од V ступња *G*-дур лествице нижемо нову лествицу, у којој ћемо — задржавајући наравно *fis* — повисити и *c* на *cis*, да остваримо у горњем тетракорду правилан распоред полустепена, на пр.:



Ту лествицу зовемо по њеном почетном тону *D*-дур лествицом. Како је у овој лествици и *cis* сталан предзнак, то ћемо као предзнаке *D*-дур лествице забележити оба, тј. *fis* и *cis*):



У следећој лествици, *A*-дур, коју ћемо почети *V* ступњем *D*-дур лествице, задржаћемо предзнаке *fis* и *cis*, а повисићемо *g* у *gis*, па ће та лествица имати три предзнака. На исти начин поступаћемо редом све док не повисимо свих седам основних тонова.

ПРЕГЛЕД ДУРСКИХ ЛЕСТВИЦА С ПОВИСИЛИЦАМА

C-дур 

G-дур 

D-дур 

A-дур 

E-дур 

H-дур 

Fis-дур 

Cis-дур 

Питања. Какав је распоред целих степена и полустепена у свакој дијатонској дурској лествици? Шта је тетракорд? Какав је распоред целих степена и полустепена у доњем и горњем тетракорду дурске лествице? Како добијамо дурску лествицу која има једну повисилицу више од пређашње? Где се бележи стални предзнак? Односи ли се стални предзнак само на ону ноту која се бележи на истој линији или у празнини где се налази и сам предзнак? Како се зову редом дурске лествице с повисилицама (од *C* до *Cis*)? Како се зове дурска лествица са три повисилице, са пет, са седам, са две, са четири, са шест повисилица, без предзнака? У којим предзнацима се разликују: *D*-дур и *H*-дур, *E*-*Cis*, *G*-*Fis*, *C*-*A*? Која је повисилица у предзнаку и где се бележи (по *G*- и *F*-кључу): трећа, прва, седма, пета, друга, шеста, четврта?

C-дур лествица: Има ли предзнак? Како гласи та лествица узлазно? Како силазно? Између којих *тонова* (не ступњева!) су полустепени? Који тон је III, VII, V, II, VI, IV, I, VIII ступањ?

G-дур лествица: Колико има предзнака? Како се зове предзнак? Где се бележи (по *G*-, *F*-, *C*-сопран, *C*-алт, *C*-тенор кључу)? Како гласи лествица узлазно? Како силазно? Где су полустепени (именовати тонове!) Који је тон IV, II, VI, III, VII, V, I, VIII ступањ?

На иста питања као о *G*-дур лествици (осим питања о бележењу сталних предзнака по *C*-кључу) треба одговорити и о *D*-, *A*-, *E*-, *H*-, *Fis*- и *Cis*-дур лествици.

Даља питања: на којем ступњу се тон *fis* налази у: *G*-, *A*-, *H*-, *Cis*-, *D*-, *E*- и *Fis*-дуру? На којем ступњу се тон *cis* налази у: *E*-, *Fis*-, *D*-, *H*-, *Cis*- и *A*-дуру? На којем ступњу се тон *gis* налази у: *Fis*-, *A*-, *Cis*-, *E*- и *H*-дуру? На којем ступњу се тон *dis* налази у: *H*-, *Cis*-, *E*- и *Fis*-дуру? На којем ступњу се тон *eis* налази у: *Cis*- и *Fis*-дуру? На којем ступњу се тон *his* налази у *Cis*-дуру?

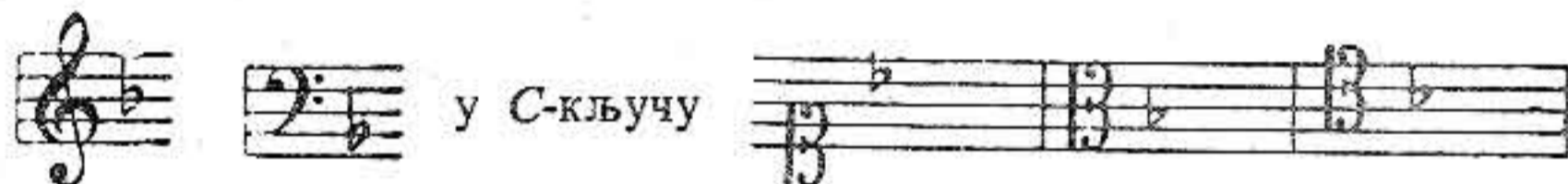
Вежбе. Написати следеће дурске лествице тако да одговарајући предзнаци буду забележени испред ноте у лествици; затим обележити римским бројевима ступњева лествица: и означити знаком Δ полустепене: *A*-, *Fis*-, *D*-, *H*-, *G*-, *Cis*-, *E*-дур. Написати сталне предзнаке поред кључа по *G*-, *F*-кључу за *E*-, *G*-, *Fis*-, *A*-, и *H*-дур.

Као што смо дурску лествицу с једном повисилицом више почињали увек од *V* ступња пређашње лествице, тако ћемо код

дурских лествица са *снизилицама* почињати нову лествицу (са једном снизилицом више) увек од IV ступња пређашње лествице. Ако на IV ступњу C-дур лествице нижемо нову дурску лествицу, мораћемо снизити тон *h* у *b*, да бисмо добили у првом тетракорду лествице онакав распоред целих степена и полустепена какав одговара дијатонским дурским лествицама, на пр.:



Ову лествицу зовемо, по њеном почетном тону, *F-дур* лествицом. У тој лествици налази се стално тон *b* место *h*, па ћемо предзнак *b* (јер је сталан) забележити одмах после кључа:



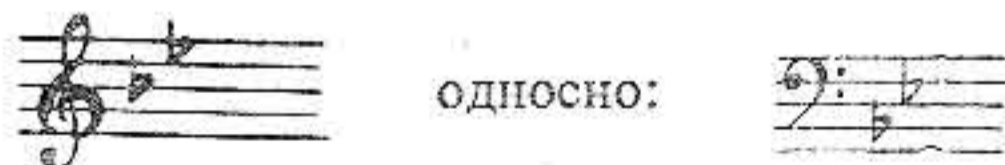
И овде се, наравно, стални предзнак односи на све ноте истог имена без обзира у којој су октави.

Лествицу са две снизилице добићемо тако, ако од IV ступња *F-дур* лествице нижемо нову лествицу, у којој ћемо—задржавајући *b*—снизити и *e* у *es*, да бисмо остварили у доњем тетракорду павилан распоред полустепена, на пр.



Ту лествицу зовемо по њеном почетном тону *B-дур* лествицом.

Како је у овој лествици и *es* сталан предзнак, то ћемо као предзнаке *B-дур* лествице забележити оба (тј. *b* и *es*):



У следећој лествици, *Es-дур*, коју ћемо почети IV ступњем *B-дур* лествице, задржаћемо *b* и *es*, а снизићемо и *a* у *as*, па ће та лествица имати три предзнака. На исти начин поступаћемо редом све док не снизимо свих седам основних тонова.

ПРЕГЛЕД ДУРСКИХ ЛЕСТВИЦА СА СНИЗИЛИЦАМА

Питања. Како добијамо дурску лествицу која има једну снизилицу више од пређашње? Како се зову редом дурске лествице са снизилицама (од *C* до *Ces*)? Како се зове дурска лествица са четири, две, пет, седам, три, шест, једном снизилицом? У којим предзнацима се разликују *Es-* и *Des-*дур? *F-* и *As-*дур? *B-* и *Ces-*дур? *As-* и *Ges-*дур? Која је снизилица у предзнаку и где се бележи (по *G-* и *F-*кључу): пета, друга, седма, трећа, шеста, прва, четврта?

*F-*дур лествица: Колико има предзнака? Како се зове предзнак? Где се бележи (по *G-*, *F-*, *C-*кључу)? Како гласи лествица узлазно? Како силазно?

Где су полустепени (именовати тонове!)? Који је тон VII, III, V, II, VI, IV, I, VIII ступањ?

На иста питања као о *F*-дур лествици треба (осим питања о белжењу сталних предзнака по *C*-кључу) одговорити и о *B*-, *Es*-, *As*-, *Des*-, *Ges*- и *Ces*-дур лествици.

Даља питања:

На којем ступњу се тон *b* налази у: *As*, *F*, *Des*-, *B*-, *Ges*-, *Es*- и *Ces*-дуру?

На којем ступњу се тон *es* налази у: *Ges*-, *Es*-, *B*-, *Ces*-, *Des*-, и *As*-дуру?

На којем ступњу се тон *as* налази у: *Ces*-, *Es*-, *Ges*-, *As*- и *Des*-дуру?

На којем ступњу се тон *des* налази у: *Des*-, *Ces*-, *As*-, и *Ges*-дуру?

На којем ступњу се тон *ges* налази у *Ces*-, *Ges*-, и *Des*-дуру?

На којем ступњу се тон *ces* налази у: *Ges*-, и *Ces*-дуру?

На којем ступњу се тон *fes* налази у *Ces*-дуру?

Који је ступањ тон *c* у: *As*-, *G*-, *Des*-, *F*-, *Es*-, *C*-, *B*-дуру?

Који је ступањ тон *d* у: *B*-, *C*-, *A*-, *F*-, *D*-, *G*-, *Es*-дуру?

Који је ступањ тон *e* у: *G*-, *C*-, *H*-, *F*-, *A*-, *D*-, *E*-дуру?

Који је ступањ тон *f* у: *Des*-, *C*-, *B*-, *Ges*-, *F*-, *As*-, *Es*-дуру?

Који је ступањ тон *g* у: *D*-, *F*-, *Es*-, *G*-, *As*-, *C*-, *B*-дуру?

Који је ступањ тон *a* у: *E*-, *G*-, *C*-, *B*-, *D*-, *F*-, *A*-дуру?

Који је ступањ тон *h* у: *Fis*-, *D*-, *H*-, *C*-, *E*-, *G*-, *A*-дуру?

У којој дурској лествици се први пут појављује предзнак *as*? У којој *cis*? У којој *ces*? *ais*? *gis*? *des*? *b*? *dis*? *fes*? *his*?

У којим дурским лествицама се налазе следећи полустепени: *fis-g*? *b-ces*? *gis-a*? *h-c*? *eis-fis*? *f-ges*? *his-cis*? *a-b*? *dis-e*? *es-fes*? *ais-h*? *g-as*?

Вежбе. Написати следеће дурске лествице тако да одговарајући предзнаци буду забележени испред ноте у лествици; затим обележити римским бројевима ступњеве лествице и означити знаком Δ полустепене: *Es*-, *Ges*-, *B*-, *Des*-, *F*-, *Ces*-, *As*-дур.

Написати сталне предзнаке (покрај кључа) по *G*-, и *F*-кључу за: *As*-, *F*-, *Ges*-, *B*-, *Ces*-, *Es*- и *Des*-дур.

Обележити у следећим лествицама полустепене и пронаћи у свакој од њих I ступањ дурске лествице:



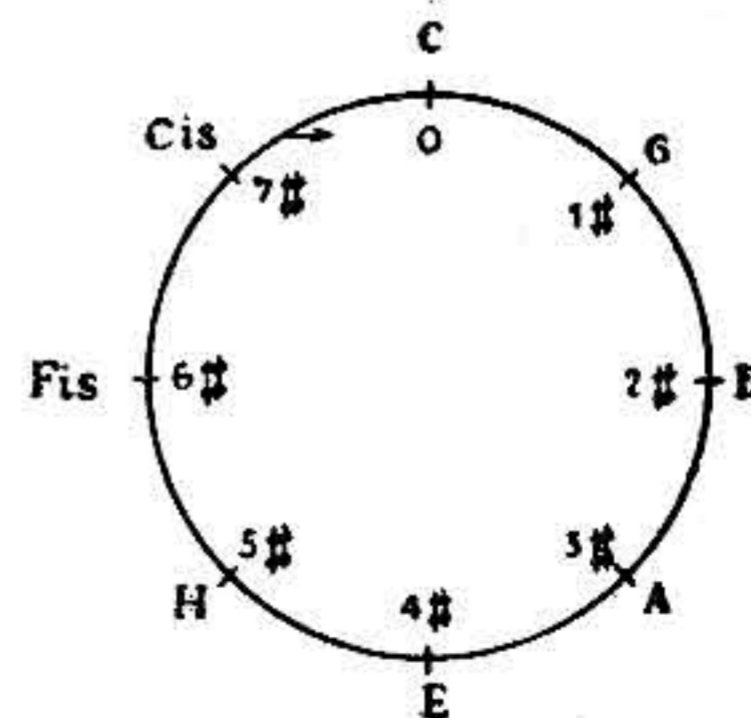
КВИНТНИ И КВАРТНИ КРУГ

У низу лествица с повисилицама почињали смо нову лествицу (тј. ону с једним предзнаком више од пређашње) увек на V ступњу пређашње лествице. Пети ступањ лествице у односу према првом ступњу даје интервал од пет тонова, који се — како знамо — зове *квинта*.

Према томе, лествице с повисилицама нижу се по *квинтном низу*, који се — пошто је теоријски бесконачан — зове још и *квинтни круг*.*

У низу лествица са снизилицима почињали смо нову лествицу (тј. ону с једним предзнаком више од пређашње) увек на IV степену пређашње лествице. Четврти ступањ лествице у односу према првом ступњу даје интервал од четири тона, који се зове *кварта*. Према томе, лествице са снизилицима нижу се по *квартном низу* или *квартном кругу***.

Квинтни круг, који смо до сада упознали, следећи је:



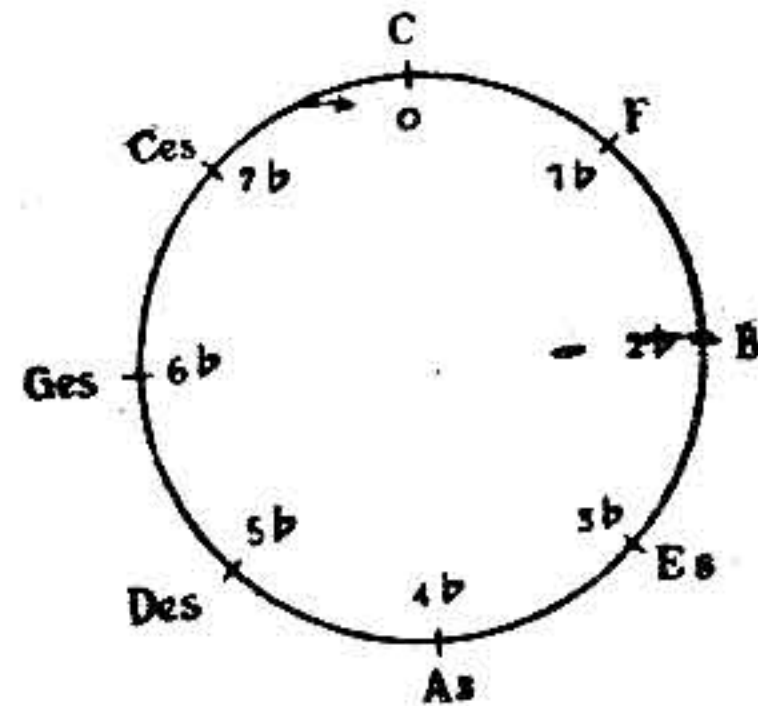
* Квинтни круг је низ (чистих) квинта, по којем се нижу лествице с повисилицама.

** Квартни круг је низ (чистих) кварта, по којем се нижу лествице са снизилицима.

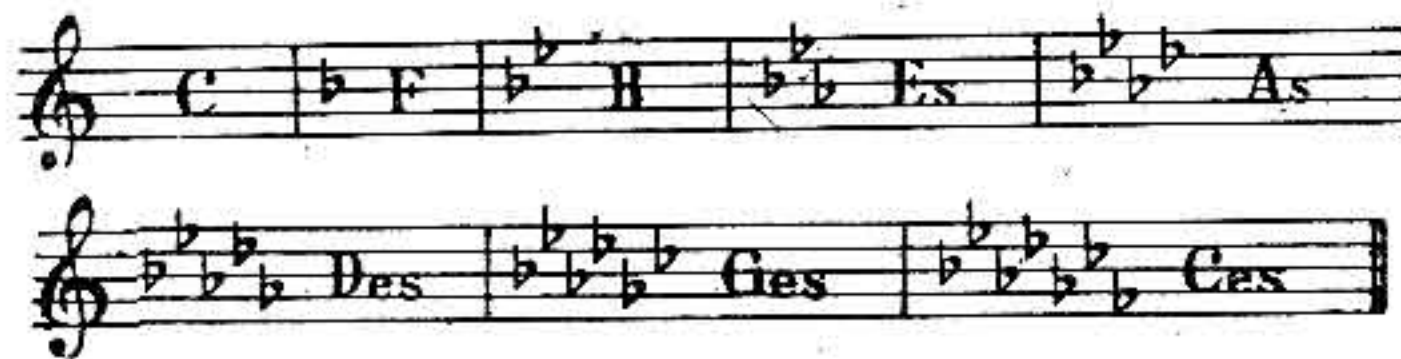
Исти низ, забележен на други начин:



Квартни круг, који смо до сада упознали, следећи је:



Исти низ, забележен на други начин:



Квартни низ може се схватити и као *квинтни низ наниже*, јер кварта навише у обртају постаје квинта наниже. Према томе, може се цео низ приказати и овако:

Ges ← Ges ← Des ← As ← Es ← B ← F, ← (C) → G → D → A → E → H → Fis → Cis

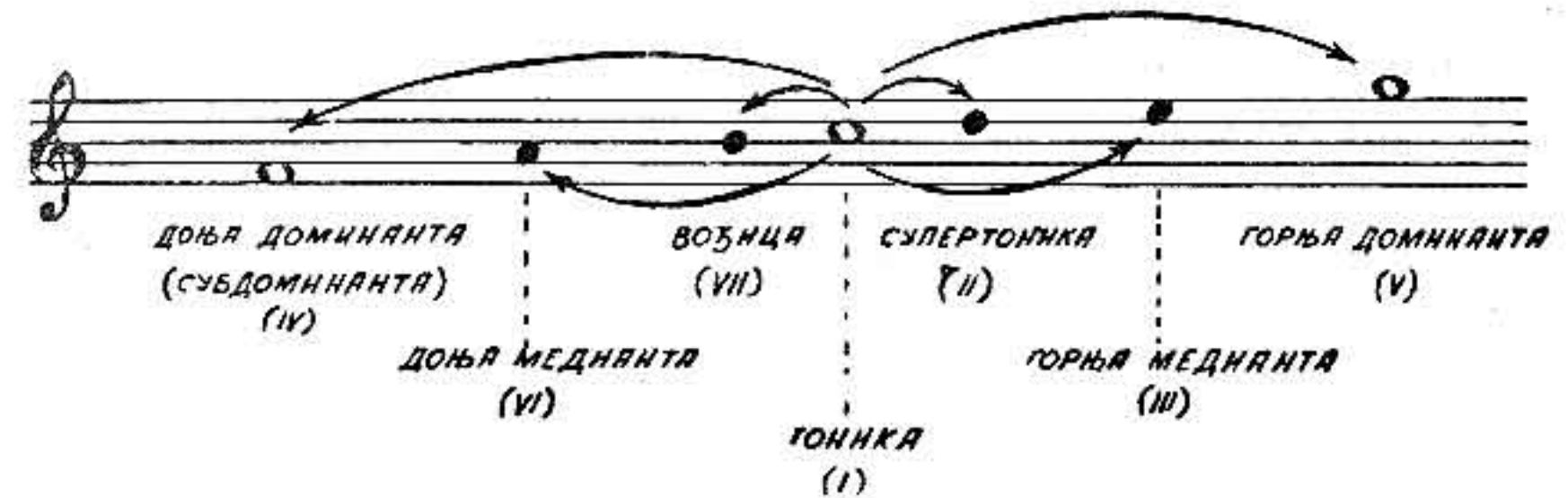
Питања. Шта је квинтни круг? Како гласи квинтни круг? Шта је квартни круг? Како гласи квартни круг? Која дурска лествица има 3 #? 3 b? 5 #? 5 b? 2 #? 2 b? 7 #? 7 b? 4 #? 4 b? 6 #? 6 b?

Која дурска лествица има 2 # више од А-дур лествице?
 3 b мање од Ges-дур лествице? 5 # више од G-дур лествице?
 1 b више од As-дур лествице? 4 # мање од H-дур лествице?
 3 b више од B-дур лествице?

ПОСЕБНА ИМЕНА ЛЕСТВИЧНИХ СТУПЊЕВА

Сваки ступањ лествице има посебно име с обзиром на мелодијску важност и свој однос према главном лествичном тону. Главни лествични тон је I ступањ, који се у свакој лествици зове *тоника*; II ступањ лествице зове се *супертоника*; III ступањ зове се *горња медианта*; IV ступањ зове се *субдоминанта* (доња доминанта); V ступањ зове се *доминанта* (горња доминанта); VI ступањ зове се *доња медианта*; VII ступањ зове се *вођица*.

Тоника је главни и основни тон лествице. Обе доминанте су крајњи супротни тонови према тоници. Обе медианте су тонови који се налазе на средини између тонике и обе доминанте. Супертоника је најближи тон изнад тонике, а вођица је најближи тон испод тонике, који тежи према тоници.



Питања. Који ступањ лествице се зове доминанта? вођица? супертоника? субдоминанта? доња медианта? тоника? горња медианта?

Именовати доминанту у: Es-, A-, Fis-, Des-, G-, B-, Cis-, As-, D-, Ges-, H-, C-, E-, F-дуру.

Именовати горњу медианту у: Fis-, B-, E-, Des-, Cis-, F-, H-, Ces-, D-, As-, G-, Es-дуру.

Именовати вођицу у: H-, Ges-, D-, As-, Cis-, F-, A-, Des-, G-, Fis-, B-дуру.

Именовати субдоминанту у: D-, Ces-, E-, As-, G-, Fis-, Des-, A-, Ges-, H-, F-дуру.

Именовати доњу медианту у: Fis-, Des-, E-, B-, Cis-, As-, F-, D-, Ces-, H-дуру.

Именовати супертонику у: B-, D-, Cis-, As-, Fis-, Des-, G-, H-, Ces-, A-, Es-дуру.